



Envoi d'un courrier de nos associations en direction du Département concernant le contexte budgétaire.

Le 10 mars, à Pleyben et en préalable au premier anniversaire du cinquième schéma, quatre représentants des signataires ont été conviés à échanger sur la situation par M. Maël de Calan (à droite), Président du [Conseil départemental du Finistère](#) et en présence de Jean-Christophe Combe (au centre), le [Ministre des Solidarités, de l'Autonomie et des Personnes Handicapées](#).

La remise du courrier [URIOPSS](#) (Union Régionale Interfédérale des Oeuvres Privés Sanitaires et Sociales) et la [FEHAP](#) et [NEXEM](#) (syndicats employeurs gestionnaires) puis le partage de nos préoccupations et l'écoute de nos interlocuteurs laissent espérer une issue favorable à nos sollicitations dont l'aboutissement devrait être rendu public le 28 mars lors d'une réunion programmée de notre secteur au [Département du Finistère](#).

PARTENARIAT

[Entretien avec Yann Le Mentec, Directeur hébergement spécifique ESH Les foyers](#) • p.3

ACTUALITÉ ASSOCIATIVE

[Présentation des nouvelles compositions au comité de réflexions éthiques](#) • p.5

VIE DES ÉTABLISSEMENTS

[Medjadi et Simon : retours sur leurs expériences d'intégration à Ker Odet](#) • p.10

#59

MARS 2023



André GUÉGUEN
Président de [Kan Ar Mor](#)



Revenir à une vie normale après la crise sanitaire et à un peu de sérénité, nous en avons tous rêvé, mais le contexte ne s'y prête toujours pas.

Malgré la mobilisation de notre secteur pour que les revalorisations salariales du Ségur de la santé nous soient appliquées,

(c'est l'occasion pour moi de remercier la participation de tous ceux qui se sont mobilisés !)

celles-ci restent insuffisantes, les fonctions « support », indispensables à notre mission (environ un quart de nos effectifs) en étant toujours exclues.

Nous déplorons de plus l'absence d'avancées au niveau national des négociations de refonte des conventions collectives. Cette situation nous obligera encore, sans aucun doute à des manifestations d'humeur dans le cadre du collectif finistérien employeurs/syndicats.

Dans un contexte plus large, en lien ou pas avec la situation internationale, **l'inflation et l'explosion par exemple du coût de l'énergie viennent interroger nos équilibres budgétaires et notre capacité à investir.**

Bref, si l'inflation globale n'est estimée qu'à 6 % par [l'INSEE](#), les impacts cumulés d'augmentations diverses et variées nous placent dans des considérations semble-t-il plus complexes que celle de l'évolution du « panier de la ménagère ». À titre d'exemple, nos ateliers restauration fournissent environ 4000 repas par jour et nos achats alimentaires sont en hausse de 12 % sans que cela ne puisse se répercuter entièrement sur notre clientèle extérieure, encore moins sur les usagers de nos établissements.

Dans ce contexte, quelques questionnements se rajoute : la prise en compte par nos financeurs de l'intégralité des mesures du Ségur et de Lafourcade, ainsi que celle de l'augmentation du point d'indice de nos salariés, accordée récemment au 1^{er} juillet 2022 avec effet rétroactif.

La situation s'avère pour le moins défavorable à notre capacité à répondre sereinement aux appels d'offres ou à projet et par voie de conséquence à la réalisation même de l'ambitieux « Plan handicap » pour le Finistère. Nous travaillons depuis des années à rationaliser les dépenses, améliorer les consommations énergétiques, optimiser les achats, afin de préserver des ressources destinées d'abord et avant tout aux personnes accueillies, et dans ce contexte dégradé, **nous nous devons de réaffirmer la priorisation à la protection des personnes accompagnées et à l'accompagnement bienveillant de nos équipes.**

Il y faut les moyens !

Car en effet, et à titre d'exemple, si nous avons pu supporter des taux directeurs nuls (0 %) du département de 2018 à 2021, 0,5 % en 2022, le taux de 1 % d'évolution de notre dotation budgétaire pour l'année 2023 ne saurait, à l'évidence, suffire.

Bien évidemment, il ne s'agit ici que d'un point d'étape et l'objet n'est pas d'ajouter au marasme ambiant. L'ensemble des associations ou fondations, regroupées au sein de « Solidarité » notamment, et plusieurs autres de nos collègues ont demandé audience sur ces sujets et ont bon espoir d'être entendus.

Dans ce contexte qui rend difficile l'exercice de projection et de lecture de l'avenir, il faut avoir conscience des efforts portés au quotidien par les professionnels, soutenus par les administrateurs au bénéfice des personnes et de leur famille.

Dans le développement de nos réponses aux besoins, dans celles relatives au développement des logiques partenariales, nous devons favoriser les parcours, **dans notre volonté de mieux gérer nos impacts économiques, sociaux et environnementaux, ou encore dans la modernisation de nos systèmes d'information...**

L'engagement de tous et de chacun est une force pour convaincre les pouvoirs publics de soutenir notre action.





Yann LE MENTEC
Directeur hébergement
spécifique

Avec [Finistère Habitat](#), l'OPAC ou encore [Douarnenez Habitat](#), la société [HLM Les Foyers](#) est un partenaire important lorsqu'il s'agit aujourd'hui de repenser notre offre de logement à l'attention des personnes en situation de handicap ou des personnes âgées, dans un moment qui plus est de fortes interrogations sur notre capacité collective à porter de nouveaux projets.

INTERVIEW



Pourriez-vous resituer votre organisme et les liens développés avec Kan Ar Mor ?

L'Entreprise Social pour l'Habitat (ESH) [Les Foyers](#), filiale du groupe [Coopérative Immobilière de Bretagne \(CIB\)](#), est une entreprise sociale pour l'habitat, tout à fait spécifique et originale, par la composition de son patrimoine (plus de 6000 logements en structures d'hébergement sur un parc de 10000 logements) et par sa tradition humaniste, à l'œuvre depuis **plus de 60 ans, au service du logement pour tous** (jeunes, personnes âgées, personnes en situation de handicap, personnes en précarité sociale et familles). L'ESH [Les Foyers](#) est propriétaire de 150 établissements tels que des foyers de jeunes travailleurs, des résidences sociales, des EHPAD, des foyers pour personnes handicapées, des structures d'hébergement d'urgence, etc.

Le partenariat entre [Kan Ar Mor](#) et l'ESH [Les Foyers](#) existe depuis le début des années 1980. Nous avons ensemble trois établissements, le foyer de vie de Rosporden reconstruit en 2020, ainsi que les foyers UVE (Unités de Vie Extérieures) de Pont-Croix et de Carhaix. Sur ces deux derniers sites, nous travaillons avec les équipes de [Kan Ar Mor](#) au renouvellement et à l'adaptation des bâtiments actuels afin de permettre de meilleures conditions d'hébergement pour les résidents et de travail pour les salariés. Il est également pris en considération l'économie circulaire dans une volonté d'agir vers une transition écologique à impacts positifs.

Le contexte actuel d'inflation n'épargne pas les projets immobiliers, en quoi cela est-il impactant pour le développement de nouvelles constructions ou réhabilitations avec [Kan Ar Mor](#) et d'autres gestionnaires par ailleurs ?

La période actuelle de forte inflation est pénalisante pour tous les citoyens, le secteur des Habitations à Loyer Modéré (HLM) et le secteur médico-social n'échappent pas à la crise et sont

également fortement impactés. Cette crise intervient à un moment où les enjeux sont particulièrement forts pour les bailleurs HLM, des besoins croissants de nouveaux logements sociaux pour satisfaire la demande et la nécessaire rénovation, notamment énergétique, du parc ancien. **Les organismes HLM et les projets immobiliers qu'ils portent (et notamment au bénéfice du secteur médico-social pour des associations comme [Kan Ar Mor](#)), sont doublement impactés par l'inflation.**

Il y a en premier lieu, effectivement, une flambée des coûts de construction. **En 3 ans, en moyenne les coûts des projets (de construction ou de réhabilitation) ont augmenté de 25 à 30 %.** Les projets coûtent plus cher, et leurs financements pour permettre un modèle économique à l'exploitation en équilibre, sont donc plus difficiles.

Il y a également l'augmentation du taux du livret A et cela est encore plus impactant. En janvier 2022, le taux du livret A était de 0,5 %, il est aujourd'hui de 3 %, soit une multiplication par 6 en une année. Très concrètement, avec un taux du livret A passé de 0,5 % à 3 % en un an, les charges d'intérêts sur les annuités d'emprunts se trouvent considérablement alourdies, impactant les loyers immobiliers pour les associations. Le contexte actuel, qui est la hausse très rapide du taux du livret A et la hausse des coûts des travaux, complexifie considérablement les équilibres des projets et tend à retarder le démarrage en chantier. La fédération des bailleurs sociaux sensibilise et milite auprès du gouvernement pour mettre en œuvre des mesures qui permettent de soutenir les organismes HLM et leurs projets.

Les choses bougent. Le 14 février 2023, Bruno Le Maire et Olivier Klein ont annoncé la mise en place d'un bouclier financier de soutien aux bailleurs sociaux afin d'amplifier leurs efforts de construction et de rénovation du parc social. C'est une bonne nouvelle qui devrait favoriser la réalisation des projets.

Concrètement, quels sont les projets en cours avec Kan Ar Mor et comment sont-ils impactés par ce contexte ?

Nous travaillons actuellement sur la requalification du site de Pont-Croix, il y aura également celui de Carhaix.

Le travail est coopératif avec le Directeur Général, Sébastien Maillard et ses équipes. Nous avançons bien, sur la définition du projet architectural et le modèle économique.

Des évolutions réglementaires intervenues en 2021 sur le financement de ce type de structures permettent d'envisager favorablement la faisabilité technique et administrative de ces projets.

Les échanges avec les partenaires, le [Conseil départemental du Finistère](#) notamment, sont encourageants. Nous avons bon espoir de voir ces projets se concrétiser prochainement.



BIENVENUE

En quelques mots, pouvez-vous vous présenter ?

Issue d'une formation en contrôle de gestion et système d'information, j'ai travaillé en tant que chef de projet dans la mise en place de logiciels supports au sein de plusieurs entreprises.

J'aime découvrir de nouveaux secteurs et accompagner des équipes dans leur transition numérique.

Pourquoi avoir rejoint l'association Kan Ar Mor ?

J'ai à cœur de travailler dans des secteurs porteurs de sens pour moi. Les valeurs portées par [Kan Ar Mor](#) sont en adéquation avec mes attentes.

Quelles sont vos premières impressions ?

L'accueil est bienveillant et chaleureux. [Kan Ar Mor](#) est une association avec plein de projets en route, ce qui est enthousiasmant !

Parlez-nous de votre feuille de route ?

Le projet du [Séjour Numérique*](#) à l'échelle nationale vise à réaliser un véritable virage numérique. L'État souhaite doter l'ensemble des Établissements ou Services sociaux ou Médico-Sociaux (ESMS), d'un outil interopérable**. Je travaille sur le remplacement du logiciel *Easysuite* qui permet de gérer le Dossier Usager Informatisé (DUI).

Laura LE DOARÉ
Chargée du projet
[Séjour Numérique](#) dans
l'association



Le projet DUI référencé Séjour

Le dossier de l'utilisateur informatisé recueille toutes les données et écrits professionnels utiles pour rendre compte des besoins des usagers afin de faciliter la conception, la mise en œuvre et l'évaluation de plans personnalisés d'accompagnement.

Historiquement, l'association dispose, sur l'ensemble de ses établissements, d'un outil nommé « EasySuite ». Ce DUI initialement utilisé deviendra obsolète par le développement du dispositif [Séjour Numérique 2019](#) par l'Union Européenne. Afin d'évoluer et de moderniser le procédé, l'association a eu la chance d'être soutenue et financée suite à un appel à projet.

Le projet est ambitieux et porteur de sens. J'espère accompagner au mieux les équipes de [Kan Ar Mor](#) dans ce changement.

* Est un dispositif (financé par l'Union Européenne), visant à développer le numérique de la santé en France. [Séjour Numérique](#) partage de manière fluide et sécurisée des données liées à la santé entre les professionnels et avec les usagers, afin de mieux prévenir et de mieux soigner. Le Séjour a été porté par les professionnels de santé, fournisseurs de solutions logiciels, patients et pouvoirs publics.

** Informatique : Capacité des matériels, des logiciels ou des protocoles, différents à fonctionner ensemble et à partager des informations.

Laura LE DOARÉ

MON ESPACE SANTÉ



Depuis l'été 2022 tous les assurés sociaux, sauf ceux qui s'y sont opposés, disposent d'un profil en ligne [« Mon espace santé »](#).

🔗 C'est un espace informatique de confiance, personnel, pour stocker les données de santé et les partager avec les professionnels de santé et les services de santé référencés par la puissance publique. 🗨️

Il simplifie et sécurise le parcours de santé de l'utilisateur tout au long de sa vie. [Mon espace](#)

[santé](#) a pour objectif d'aider les patients, à mieux gérer leur suivi médical et à être davantage acteur de leur santé.

Dans son espace, l'utilisateur aura accès à quatre fonctionnalités majeures :

- Un dossier médical : consultation et alimentation des documents ajoutés par l'utilisateur ou ses professionnels de santé.
- Une messagerie de santé : réception et échange en toute sécurité.
- Un catalogue de services : accès à des applications de santé référencées par l'État via un catalogue réunissant la diversité des services utiles à la santé.
- Un agenda de santé : intégration des événements liés au parcours de soins de l'utilisateur.



UTILISER MON ESPACE SANTÉ, C'EST SIMPLE !

Rendez-vous sur :
www.monespacesante.fr
ou télécharger l'application.

LE COMITÉ

de réflexions éthiques



En mai 2022, le comité de réflexions éthiques relançait un appel à candidature pour renforcer ses rangs. Des professionnels et des personnes accompagnées ont exprimé le souhait de rejoindre ce groupe de travail.

🗨️ Dès septembre, les nouveaux et anciens membres se sont réunis pour faire connaissance et échanger sur les travaux menés et à venir. 🗨️

En parallèle, l'espace de réflexion éthique de Bretagne a sollicité le comité afin de partager, lors des journées régionales de formation à l'éthique en octobre, notre première expérience d'une problématisation et d'une structuration d'une réflexion éthique. Ces journées réunissent divers professionnels et représentants des usagers.

Nous avons choisi de porter nos questionnements sur la place de l'espace privé au sein d'un espace collectif dans nos établissements. Cette question nous a mené vers de multiples pistes de réflexion, mettant en évidence une certaine difficulté à li-



Béatrice Kergoat, Karine Le Floch, et Médéric Kerhoas

miter notre pensée, voire à conclure sur un tel sujet. Ce cheminement s'est traduit dans une présentation à trois voix proposée par Béatrice Kergoat, Karine Le Floch, et Médéric Kerhoas sous l'intitulé :

🗨️ L'espace privé au sein d'un collectif: Quelle clôture? Quelles ouvertures? 🗨️

Ce travail a été restitué dans un

écrit mis à disposition de chacun et dont l'objectif est de donner quelques repères aux professionnels, aux personnes accompagnées et à leurs proches. En septembre, l'équipe d'un établissement nous a transmis une fiche de saisine au sujet d'une situation sur laquelle nous avons travaillé lors de notre réunion de décembre à partir de la question suivante :

🗨️ Comment accompagner le refus de soins pour une personne vulnérable? 🗨️

De la même façon, nous partagerons prochainement notre réflexion sur ce thème.



L'ÉQUIPE

Composition du comité

- Julien AMOUROUX – Professionnel/responsable de service – Foyer de vie de Pleyben
- Maëllenn BILLIEN – Éducatrice spécialisée – Foyer de Plomelin en accueil de jour
- Natacha DARCEL – Responsable de service – Foyer de vie de Kernevel
- Nicolas FLOCH – Moniteur atelier – Esat Ty Hent Glaz à Quimper
- Pascal Fourn – Éducatrice spécialisée – Foyer de Pont-Croix
- Sylvain GOURVELLEC – Éducateur spécialisé – Foyer de Rosporden
- Tiphaine GUEGUEN – Travailleur – Esat Kergonan à Quimper
- Mélanie GUILLOT – Éducatrice spécialisée – Esat de Douarnenez
- Corinne HELLO – Responsable qualité – Siège social
- Béatrice KERGOAT – Responsable de service – Esat de Kergonan et Ty Hent Glaz à Quimper
- Médéric KERHOAS – Psychologue – Service d'accompagnement à la vie sociale (SAVS) et foyer de Plomelin
- Karine LE FLOCH – Psychologue – Unité de vie de Pont-Croix
- André LE GARREC – Administrateur – Foyer de vie de Kernevel
- Christophe MAGUER – Travailleur – Esat de Kergonan et service d'accompagnement à la vie sociale (SAVS) de Quimper
- Jean MOAL – Proche famille – Foyer de Plomelin et hébergement temporaire
- Florent PUIILLANDRE – Travailleur – Esat Ty Hent Glaz à Quimper
- Micheline ROLLAND – Infirmière – Foyer de Rosporden

Laura Le Doaré est la cheffe de projet numérique

le dossier de l'utilisateur informatisé est mis à jour

informatisé veut dire que le dossier est dans un ordinateur

mon espace santé est disponible sur internet pour toutes les personnes

le comité de réflexions éthiques accueille de nouvelles personnes

3 personnes accompagnées par les ESAT de Quimper participent au comité



POLITIQUE RSE

RSE veut dire...
Responsabilité Sociétale
des Entreprises



Dans l'ADN de [Kan Ar Mor](#), la RSE et notamment l'aspect social, est une partie intégrante des pratiques quotidiennes. Prendre soin d'autrui est la valeur principale. L'association est déjà très ancrée sur ses territoires mais un besoin d'aller plus loin s'est fait ressentir. Pour aller dans cette démarche d'analyse, [Kan Ar Mor](#) a souhaité se faire accompagner par une organisation professionnelle du sujet.

La RSE, c'est la gestion des impacts économiques, sociaux et environnementaux sur un territoire d'implantation.	C'est comprendre que les choix opérés quotidiennement par l'association impactent, directement ou indirectement, la vie de sa commune, de son département et plus largement de la société.	Cela est visible par le biais des emplois créés, de sa consommation d'électricité et d'énergie, de sa manière de consommer sur le territoire ou encore de sa gestion des déchets...	La RSE, c'est aussi, mesurer sa propre empreinte économique, sociale et environnementale.	Finalement la RSE est un point d'indication de la valeur ajoutée qu'apporte l'association au Finistère et sa légitimité à être accompagnée dans son action par les pouvoirs publics.	La RSE chez Kan Ar Mor représente une démarche de progrès continu permettant l'amélioration de son action solidaire, en adéquation avec son projet associatif.
---	---	---	--	---	---

Les associations sont au cœur des principaux enjeux de société, notamment dans quatre grands domaines que sont le social, la santé, les supports et la culture. Chez [Kan Ar Mor](#) l'impact social est évident, mais le poids économique l'est tout autant, sachant que Kan ar Mor c'est 500 salariés, 1 000 personnes accompagnées et 29 établissements et services en Finistère.



C'est pourquoi, l'association [Kan Ar Mor](#) a pris l'initiative de faire appel à une agence spécialisée dans les diagnostics RSE et la production d'indicateurs : [Le cabinet BIOM Attitude](#).

*Ce cabinet fait partie du groupe **AXIS experts conseils**, société de conseil et d'expertise comptable (déclaré « entreprise à mission » depuis 2021 et exerçant en qualité d'organisme tiers indépendant).*

L'objectif commun est d'établir un état des lieux par un diagnostic RSE. C'est-à-dire que [BIOM Attitude](#) accompagnera l'association [Kan Ar Mor](#) dans ces opérations RSE à venir.



PAPILLONS



Issu des réflexions menées dans le cadre de la rédaction du projet d'établissement, le groupe *Papillons* s'est constitué en 2020. La mise en place de ce groupe favorise la notion de pouvoir agir en permettant aux résidents de devenir acteurs de leur vie et acteurs à part entière des projets mis en place au foyer.

En vue de porter des projets, certains membres du groupe *Papillons* sont élus au Conseil de vie sociale. L'avancée des projets va se concrétiser par l'ouverture dans les semaines à venir d'une médiathèque au foyer.

Les *Papillons* ont depuis peu investi un tiers lieu, « Les ateliers Jean Moulin », où ils proposent l'ouverture de la buvette une fois par semaine.

Buvette ouverte à tous, le mardi de 14h à 17h, hors événement.

Lancement des activités

Majoritairement désireux de faire du bénévolat, ils ont proposé d'ouvrir cette buvette associative de façon hebdomadaire.

Leur but? Proposer à toutes celles et ceux qui passeront, de partager un moment de convivialité et d'échange autour d'un verre. Toutes les boissons sont à prix libre: café, thé, chocolat, jus de pomme, sirops... Sur place, vous trouverez également un baby-foot et des jeux de société ainsi que des livres.

Maryse Guillerme,
Aide médico-
psychologique.

Quand le groupe
Papillons prend
son envol



EN SAVOIR +

APPEL AUX DONNÉS : SOUTENEZ *PAPILLONS*!

Dans le cadre du lancement de notre **projet médiathèque**, nous faisons appel à vous. Nous sommes à la recherche de livres de toutes sortes (en bon ou mauvais état, audio, livres pour enfants, romans, livres de poésie, BD, DVD...), des magazines (Femina...), jeux de société, etc. Les dons sont à déposer au foyer les mardis et mercredis.

Pour tout renseignement, n'hésitez pas à nous contacter par téléphone au 02 98 75 00 00, par mail sur papillons.audierne@kanarmor.fr ou à consulter notre site internet : www.associationlespapillons.org.

« Merci pour votre soutien ! » - *Papillons*.



Karine Scudeller, Fernando Berlivet, Kévin Tréanton, Matthieu Lannibois



Kan Ar Mor démarre
la responsabilité sociétale
des entreprises
on peut dire aussi RSE

par exemple la RSE c'est
- recycler le papier
- faire le tri des déchets
- éviter le gaspillage alimentaire

l'entreprise Biom Attitude
aide Kan Ar Mor
à devenir meilleure

le groupe Papillons
développe des projets

le groupe Papillons ouvre
une buvette associative
tous les mardis

le groupe Papillons
ouvre une médiathèque

le groupe Papillons
fait appel aux dons

ADAPTATION DE L'AIDE



En 2021, l'association [Kan Ar Mor](#) a répondu à un Appel à la Manifestation d'Intérêt (AMI) proposé par le [Conseil départemental](#) afin de transformer l'offre de l'Unité de Vie Extérieure (UVE) en Services d'Accompagnement à la Vie Sociale renforcé (SAVS) à Douarnenez (Keriguy) et à Pont-Croix (Kergadel).

👉 **Devenir SAVS renforcé permet de répondre avec plus de souplesse aux différents parcours des personnes.** 👉

Historiquement, les UVE permettaient uniquement d'accueillir les personnes travaillant en ESAT. Or, parfois, elles ont besoin d'arrêter de travailler. Ces personnes bénéficient pour la plupart d'une orientation en foyer de vie (dit à présent EANM : Établissement d'Accueil Non Médicalisé), cependant, il arrive qu'elles ne trouvent pas tout de suite une place ou souhaitent rester en UVE.

👉 **Par extension, la validation du projet au [Conseil départemental](#), permet aujourd'hui d'accueillir des jeunes d'Institut Médico-Educatif (IME) relevant de l'amendement Creton.** 👉

L'amendement Creton

Depuis 1989, l'amendement Creton permet aux jeunes accueillis dans les établissements et services médico-sociaux pour enfants en situation de handicap, d'y demeurer au-delà de 20 ans, dans l'attente d'une place dans un établissement/service pour adultes ou dans l'attente d'une solution adaptée à leur projet.

Dans le Finistère, 218 jeunes sont ainsi maintenus en établissement pour enfant, dont 72 ayant une orientation ESAT. Il faut donc trouver des solutions qui leur correspondent, pour eux, mais aussi pour permettre de « libérer » des places pour les plus jeunes en attente d'un accompagnement adapté.

👉 **C'est un des objectifs du Plan handicap 2022-2025.** 👉

Les représentants des IME et l'association Kan Ar Mor ont mené une réflexion avec les deux ESAT sur les moyens et outils à mettre en place pour le déploiement du dispositif et ont rencontré des jeunes

Cretons avec leurs familles... En novembre 2022, sur chaque SAVS, trois jeunes ont été accueillis.

Les étapes

Les accueils débutent par un stage de cinq semaines à mi-temps en ESAT, (une semaine par atelier). Sur l'autre mi-temps, la coordinatrice et les éducateurs du foyer organisent des ateliers pédagogiques collectifs. Ils permettent de faire connaissance avec le jeune et de définir ses objectifs. À l'issue, un premier bilan est réalisé.

Un second stage est organisé avec un temps de travail de 50% ou de 70% sur deux ateliers maximum et des ateliers pédagogiques. Si, à l'issue, une admission est proposée, le jeune bénéficie d'un contrat de séjour sur le dispositif d'un an renouvelable deux fois. Il quitte alors l'IME et emménage au SAVS renforcé. Il travaille alors sur un seul atelier à temps partiel et bénéficie d'un accompagnement social individualisé sur le SAVS avec des objectifs élaborés ensemble.

Ce dispositif proposé sur les deux SAVS renforcés permet à chaque jeune de prendre le temps de se trouver, de se repérer dans un nouvel environnement avec de nouvelles personnes et de trouver une place.

SUIVI À DOMICILE



L'offre médico-sociale au SAVS-SAMSAH évolue. Dans le cadre de l'extension de places accordées par le [Conseil départemental](#) pour le SAVS *Émeraude* (handicap psychique), nous avons mis en place en septembre 2022 un nouveau dispositif d'accompagnement renforcé à domicile, le SARD, qui dispose d'un lieu collectif et d'un studio, dans le quartier du Braden à Quimper. Sur ce site, sont déjà accueillis, dans deux bâtiments distincts, des travailleurs d'ESAT des [Genêts d'Or](#), ainsi que des personnes accompagnées par le SAVS Habitat groupé de l'APF.

Le SARD propose aux personnes, accompagnées par deux éducateurs spécialisés, de mettre en œuvre certains actes de la vie quotidienne à partir

d'actions concrètes (ateliers collectifs), de se retrouver autour de temps de parole sur les habilités sociales, et de pouvoir vivre des temps en autonomie dans un studio, dit d'expérimentation.

L'objectif de ce dispositif vise à soutenir les compétences sociales des personnes présentant des troubles psychiques invalidant leurs capacités de vie en autonomie. Ce dispositif innovant étend l'offre d'accompagnement proposé et s'inscrit dans un partenariat pluriel qui associe à l'[EPSM de Gourmelen](#), l'[ACIMAD](#) (service d'aides à domicile) de Quimper et pour l'habitat, le [Logis Breton](#) et l'association [Les Genêts d'Or](#) qui ont mis à notre disposition ces espaces sous la forme d'un bail de sous-location.



Cette collaboration permet aussi de proposer des temps d'échanges et de rencontres entre professionnels et usagers des différentes structures et d'envisager d'autres projets transversaux.

UNE GÉNIale AVENTURE

L'ASCKAM

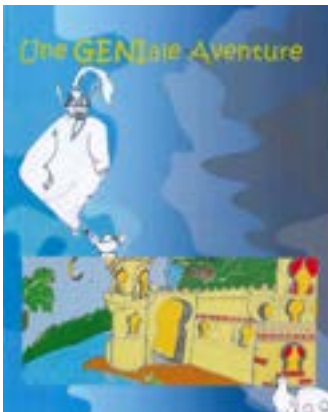
Naissance du projet

De septembre 2021 à juin 2022 un groupe de bédéistes, s'est retrouvé avec Orlane au K-Bar de Kériguy. Ils ont conçu l'intégralité de la BD *Une GÉNIale Aventure*.

L'objectif était de construire un projet collectif et de se rassembler pour écrire une histoire commune.

👉 *J'ai rencontré les résidents et je les ai questionnés sur ce qu'ils voulaient faire. J'ai voulu connaître les besoins, les envies et savoir quelles activités ils voulaient découvrir. L'idée était de développer des activités qu'ils n'avaient jamais essayées. C'est comme ça que la BD est née.*

Orlane. 👉



Une œuvre, un titre

Château, méchants, princesse, l'histoire suit le parcours et les péripéties du personnage principal, le génie.

👉 *Le titre « Une GÉNIale Aventure » car nous nous sommes rendu compte que, comme le génie, le temps passé à faire la BD était une aventure. 👉 Souligne le groupe à l'unanimité.*



Le groupe de bédéistes

Le groupe avait rendez-vous une fois par semaine, les mercredis de 17h30 à 19h, au cœur même du foyer de Kériguy, le K-Bar. Convivial et lumineux, celui-ci est pratique pour dessiner. Il est le carrefour de rencontres avec les autres personnes du foyer.

Dans un groupe et dans un projet comme celui-ci, chacun avait un rôle et s'occupait d'un dessin en particulier. Pendant qu'Orlane accompagnait les personnes qui avaient besoin d'aide pour le dessin, la technique et l'apprentissage... L'équipe se répartissait les tâches suivantes :

- Marc, passionné de dessin, s'est occupé des planches et de toutes les scènes. Il a porté avec fierté le rôle d'assistant dessinateur. Régulièrement, il apportait des livres sur la bande dessinée et a montré comment dessiner sur une tablette graphique et un ordinateur.
- Henri s'est occupé des fonds et de quelques dessins, qu'il préparait sur son ordinateur.
- Nathalie s'est occupée de dessiner le génie et quelques éléments de décor.
- Sylvie s'est occupée de dessiner le méchant.
- Camille a dessiné des éléments du décor et des personnages.
- Michel dessinait la loutre.

👉 *Michel n'arrêtait pas de parler de la loutre après. 👉 Dit Nathalie avec le sourire.*



Marc, Henri, Nathalie, Sylvie, Camille, Michel.

Les étapes importantes

De nombreuses étapes de création ont été abordées. L'entraînement au dessin était la première :

👉 *Nous apprenons à dessiner dans des cases, nous essayons de construire une histoire avec les dessins et à rajouter du texte. 👉 Les bédéistes.*

Une fois plus à l'aise avec le dessin, chaque personne décidait de ce qu'elle voulait dessiner. À partir des dessins, la création de l'histoire a suivi. Il a fallu faire évoluer les dessins avec l'histoire. De nombreux échanges ont permis la création de la BD et de choisir son titre. La dernière étape a été la colorisation des planches et la mise en page. Ces étapes-là ont pris beaucoup de temps. C'est seulement en décembre que la BD a été finalisée et imprimée.

👉 *C'était aussi important pour certains de pouvoir travailler en autonomie lors de l'atelier. À la fin de la séance, on prenait un temps pour regarder les dessins qui avaient été réalisés et on échangeait. Aussi, il était important de se dire les tâches que l'on devait faire pour la séance d'après. 👉 Orlane.*

Y aura-t-il une suite à cette GÉNIale Aventure ? Qui sait... Seul un génie pourrait vous répondre !

Marc, Henri, Nathalie, Sylvie, Camille, Michel, le foyer UVE de Kériguy, l'ADC Ateliers de Cornouaille, ainsi qu'Orlane animatrice culturelle de l'ASCKAM... vous remercie.



l'évolution de l'offre
médico-sociale au SAVS-SAMSAH

le SAVS renforcé s'adapte aux
différents parcours des personnes

le projet permet d'accueillir
des jeunes d'IME qui relève
de l'amendement Creton

3 jeunes sur chaque SAVS
ont été accueillis

le SARD est le service
d'accompagnement renforcé
à domicile

un groupe de personnes et l'ASCKAM
ont créé une bande dessinée

la bande dessinée s'appelle
une géniale aventure

KER ODET



Retour sur l'expérience d'intégration de Medjadi et Simon à Ker Odet.

Medjadi et Simon sont intervenus auprès des promos AES (Accompagnant Éducatif et Social) de [Askoria Lorient](#) et [ITES Quimper](#). Quelle thématique ont-ils abordée? Ils ont parlé du témoignage d'expériences innovantes favorisant l'inscription des personnes dans la vie de la cité et leur quotidien en foyer de vie (les activités, le confinement, le regard du handicap dans la société ainsi que leur ressenti en tant que personne en situation de handicap).

Lors de cette intervention, Medjadi raconte son arrivée à Ker Odet en 2018 et sa transition ESAT- Foyer de vie. Il évoque son activité en 2020 à la **ressourcerie** (collecte et tri d'objets anciens pour les rénover) et valorise la notion du travail en tant qu'ancien travailleur ESAT. Medjadi est passionné de **Hip-hop**, il partage cette activité conviviale avec les résidents du foyer tout en tra-



Medjadi, Maxime intervenant pour l'ITES et Askoria et Simon.

vallant l'expression corporelle avec le support de la danse. Sans oublier de mentionner **les mini-séjours**, où il a créé de nouvelles cohésions de groupe et des souvenirs communs, avec une ouverture vers un autre milieu extérieur au foyer et un accès à la culture et au sport.

Simon raconte son arrivée à Ker Odet en 2016 et la transi-

tion de l'Institut médico-éducatifs au foyer de vie. Il aborde son activité en 2020, **l'escrime**, qui se fait à Quimper dans le milieu ordinaire. Simon explique son **intégration au sein d'un groupe**, malheureusement stoppée par le Covid et le confinement.

Simon révèle que **l'activité bus**, lui permet de prendre **confiance en lui** et de ne plus craindre le regard des personnes extérieures au foyer. Il termine par expliquer son **activité foot**. Jouer en collectif avec ses copains du foyer, lui permet de créer un lien fort avec les autres résidents.

TY HENT GLAZ



Les filets en action!

En septembre dernier, les travailleurs de l'atelier «filets» de l'ESAT de [Ty Hent Glaz](#) ainsi que l'ensemble de l'ESAT, sont allés au parc aventure de Carnac «[Forêt Adrénaline](#) – Parc accrobranche LE PETIT DÉLIRE». Ils ont tous été, effectivement, invités par leur client à passer la journée dans les deux parcs, entièrement confectionnés par l'ESAT.

Ils ont non seulement découvert et observé l'aboutissement de leur fabrication, mais une fois équipés, les grimpeurs ont profité des activités du parc. Une réelle occasion de joindre l'utile à l'agréable.

Les sourires en disent long, cette initiative a plu à l'ensemble des grimpeurs, tous réunis pour cette belle journée fédératrice. Le maître mot de cette journée est à l'unanimité :

«Quand est-ce que l'on y retourne?»



Les travailleurs et l'ensemble de l'ESAT Ty Hent Glaz.

TY BOS



La team Ty Bos, services de DJ'S.

Nous sommes trois résidents du foyer Ty Bos de Quimper qui souhaitent proposer un **service d'animation musicale dans les foyers de l'association**. Nous sommes autonomes et nous avons le matériel nécessaire (enceintes, playlists, lumières).

🔊 *Passionnés de musique, nous souhaitons vous faire profiter de notre énergie.* 🎧

Finalement, vous nous fournissez une salle et un accès à internet (facultatif) mais surtout des

danseurs et c'est parti pour la fête! Travailleurs en ESAT, nous sommes principalement disponibles **le samedi et pendant les vacances scolaires**.

N'hésitez pas à contacter les éducateurs du foyer pour faire appel à nos services au **06 81 09 78 14**.

Nous sommes déjà intervenus au foyer de Rosporden à deux reprises et à celui de Plomelin. **À très vite sur le Dancefloor!**

La Team Ty Bos DJ's



PLEYBEN



Temps convivial au foyer de vie de Pleyben pour la galette des rois

Vendredi 27 janvier après-midi aura marqué le retour de la traditionnelle galette des rois au foyer de vie de Pleyben. Après deux ans d'absence, ce moment convivial réunissant résidents, familles, professionnels et partenaires aura été une vraie réussite. Les papilles mises à l'honneur et la bonne humeur de ce moment festif resteront ancrés dans les esprits. Merci à tous, familles, partenaires et officiels pour votre présence et rendez-vous à l'année prochaine!



Medjadi et Simon ont raconté leur arrivée au foyer de Plomelin et leur vie au foyer dans des écoles de Lorient et Quimper ces écoles forment des éducateurs

les travailleurs de Ty Hent Glaz ont fabriqué des filets pour un parc aventure ils ont visité le parc

le groupe team Ty Bos propose ses services de DJ aux foyers

temps convivial au foyer de vie de Pleyben pour la galette des rois

les salariés des Ateliers de Cornouaille

ont planté des arbres
Objectif 500 000 arbres pour 2032



ADC – Opération 500 000 arbres pour 2032

Jeudi 12 janvier, les salariés de l'entreprise adaptée *les Ateliers De Cornouaille*, accompagnée des élèves du collège Laënnec de Pont-L'Abbé, ont participé à la plantation d'arbres et d'arbustes. Face aux enjeux climatiques et environnementaux, le Département du Finistère, a lancé en 2021 une opération de reforestation sur 10 ans. Elle vise une plantation de 500 000 arbres. Travailleurs et élèves ont œuvré ensemble dans la cours de récréation du collège et ses alentours.

HUMANLAB



Ker Odet a mis en place un atelier numérique « Vers un Humanlab ».

Le partenariat entre [Kan Ar Mor](#) et un tiers lieu, le « [Flux](#) »*, s'est concrétisé à travers un atelier numérique.

En effet, le partage des connaissances entre association a pu se construire à travers la découverte de **l'univers des fablabs**: des ateliers partagés de fabrication numérique.

Ainsi, depuis septembre 2022, **les résidents du foyer de Ker Odet** ont pu expérimenter et apprendre différentes pratiques: programmation avec des robots, musiques électroniques, création de GIF animés. Ils sont devenus acteurs et fabricants de leurs propres solutions techniques sur-mesure.

Ce 14 février dernier, les résidents ont restitué, dans le lieu actuel des *Portes Logiques* « *La Baleine* », l'ensemble du projet.

Le partage avec les invités, a été une réelle réussite en matière d'apprentissage, de rencontre et d'inclusion.

De nombreux projets sont à venir pour que chacun puisse avoir accès à de nouvelles connaissances et compétences, dans ce nouvel espace de vie sociale quimpérois.

Restitution des résidents à « La Baleine ».



* Historiquement, le « [Flux](#) », est un « tiers-lieux apprenant », intergénérationnel et inclusif, situé 3, rue du Cosquer à Quimper. Il a pour ambition de faciliter l'accès à des connaissances, de développer des compétences et de partager un lien social. « [Flux](#) » a vu le jour, à partir d'un consortium d'acteurs : Les Portes Logiques, Gwennili, Difenn et [Kan Ar Mor](#). Depuis septembre dernier, des ateliers se sont déroulés à Ker Odet comme ; un cabinet de curiosités, des ateliers avec des thématiques définies selon les souhaits des résidents. Medjadi et Simon, représentants du conseil de vie sociale de Kerodet ont ainsi présenté le blog créé tout au long de ces ateliers.



D'ACTU SUR:  <http://flux.bzh/humanlab>.



Nouveaux livrets d'accueil des ESAT *En avant première*



QUE PROPOSONS-NOUS ? EXERCER UN MÉTIER

→ **Espaces Verts**
L'équipe crée ou entretient les jardins et les parcs, au moyen d'outils modernes.
Elle taille les haies, tond les pelouses, entretient les parkings, fait de la maçonnerie paysagère, installe des paillis ou paillages, pour les habitants, les entreprises et les écoles.

« j'aime quand les clients se remercient après le travail »



→ **Prestations de Services aux Entreprises :**
L'équipe fournit un service aux entreprises locales, grâce à ses compétences techniques.
Elle vérifie la qualité des produits, fait des lots, confectionne des paniers garnis, nettoie des gobelets, met en forme des pièces en carton.

« L'entreprise est contente de mon travail et de mes contrôles »



« j'aide à la conduite du chariot »

Le livret d'accueil est un outil de communication pour le secteur du médico-social et pour les établissements. Il développe les offres de service des ESAT, sous plusieurs volets comme la description de l'association, l'introduction sur l'ESAT, les métiers et les ateliers proposés, le parcours d'intégration, le pouvoir d'agir ou encore l'auto-détermination.

Le travail a été partagé et concerté avec les bénéficiaires, professionnels, partenaires en lien avec les coordinateurs des hébergements, et les familles. Ensemble, le groupe a mené à bien la réalisation du futur livret d'accueil.

Sur un projet comme celui-ci, de nombreuses étapes et échanges ont été indispensables pour favoriser la création. Les premiers rendez-vous ont permis de définir les objectifs du livret et ce qu'il doit comporter. Puis les questions de la structuration et du choix graphique ont suivi, directement en lien avec l'élaboration des différents textes. L'association [Kan Ar Mor](#) avec les équipes de conception souhaite remercier Olivier de *Traduction Graphik*.



le partenariat entre Kan Ar Mor et le Flux s'est concrétisé avec un atelier numérique

les résidents du foyer de Ker Odet ont restitué le projet devant un public

les nouveaux livrets d'accueil des ESAT arrivent

BRASSERIE COREFF

Visite de la
brasserie avec
Hoël Rossignol



Suite à la réalisation d'un chantier d'aménagement paysager à l'entreprise [Coreff](#) par les ouvriers d'espaces-verts de l'ESAT de Carhaix, Hoël Rossignol, responsable technique nous a invité jeudi 16 février pour une visite de la brasserie.

Nous avons débuté la visite par le bâtiment de fabrication de la bière. Hoël nous explique la méthode de fabrication de la bière et nous fait découvrir les trois ingrédients « le malt d'orge, l'eau et le houblon ».



Stéphane est impressionné par la taille des cuves inox de 4000 litres servant dans les différentes étapes de fabrication, 5 millions de litres de bières sont produits par an.

Sébastien,

a découvert le rôle de la levure, ajouté au moût, qui consomme l'oxygène et le sucre de ce jus à base d'eau, malt d'orge et d'houblon.



Michaël, Nicolas et Laurent

ont été ébahis par le robot servant à remplir les bouteilles de bières (6 000 bouteilles remplies par heure). Un autre robot les a fascinés : celui permettant de conditionner les packs de bière sur palette.



Pierre

a découvert les différentes méthodes de fabrication des bières dans le monde et a apprécié les anecdotes liées à l'histoire de l'entreprise.

L'équipe prend une photo souvenir dans le musée Coreff. Ils sont satisfaits de cet après-midi.

Le 16 février 2023, Johan Coroller, moniteur d'atelier.



BIENVENUE AUX NOUVEAUX SALARIÉS DE KAN AR MOR

Laura LE DOARÉ	ESMS Numérique	Siège social
Gaétan PRIOL	Moniteur d'atelier cidrerie	ESAT du Cap Sizun
Benoît LAGADEC	Médecin généraliste	Foyer de vie de Plomelin
Frédérique PETIT	Accompagnante éducative et sociale	Foyer de vie de Rosporden
Isabelle GALL	Responsable de service	Foyer de vie de Pleyben
Sarah LE BRAS	Surveillante de nuit	Foyer de vie de Plomelin
Gwenaél DUROT	Moniteur d'atelier	ESAT de Quimper
Justine HAMON	Accompagnante éducative et sociale	Foyer de vie de Pleyben
Christelle BALBOUS	Agent de service	Foyer de vie de Pleyben
Laetitia LE MOAL	Accompagnante éducative et sociale	Foyer de vie de Plomelin

BIENVENUE AUX NOUVEAUX TRAVAILLEURS D'ESAT

Thomas UGUEN	Atelier restauration	ESAT de Douarnenez
Styvenn THOMAS	Atelier espaces verts	ESAT du Cap Sizun
Renaud TROADEC	Atelier sous-traitance bois	ESAT de Quimper
Rosa TYLER	Atelier restauration	ESAT de Carhaix
Jessica MORITZ	Atelier restauration	ESAT de Carhaix
Anton LE MASSON	Atelier filets	ESAT de Quimper - <i>Ty Hent Glaz</i>
Amélie PARISSÉ	Atelier filets	ESAT de Quimper - <i>Ty Hent Glaz</i>

BONNE RETRAITE À

Jean-Pierre GUÉZENNEC	Atelier de restauration	ESAT de Douarnenez
Michèle BLAKELEY	Animatrice éducatrice	ESAT de Carhaix
Lorette CASTEL	Ouvrière qualifiée	Foyer d'Audierne
Patrick GUYOMAR	Médecin généraliste	Foyer de vie de Plomelin
Gilbert LE MENN	Médecin généraliste	Foyer de vie de Plomelin
Jean-Michel BALCON	Éducateur spécialisé	SAVS-SAMSAH de Quimper

